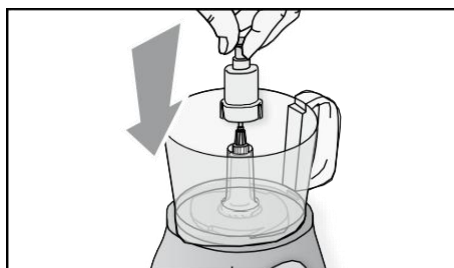
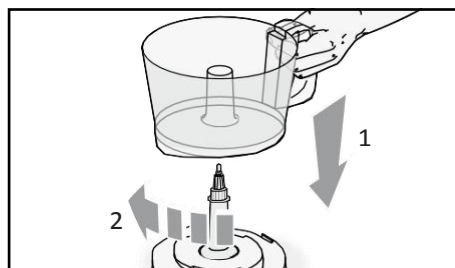


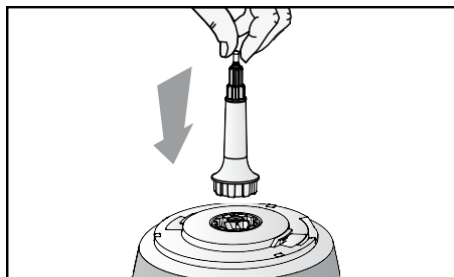
1. ábra



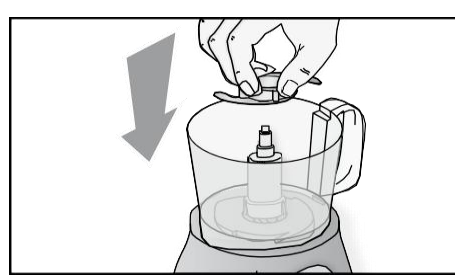
2. ábra



3. ábra



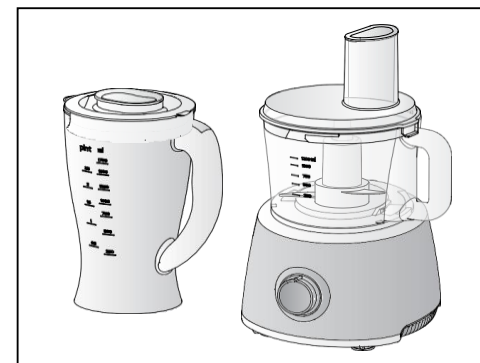
4. ábra



5. ábra

**Ariete**

1779 Robomix



#### FONTOS FIGYELMEZTETÉS

#### HASZNÁLAT ELŐTT OLVASSA EL EZEKET AZ UTASÍTÁSOKAT

Az elektromos készülékek használatakor megfelelő óvintézkedéseket kell megtennie:

1. Győződjön meg arról, hogy a készülék elektromos feszültsége megegyezik az Ön elektromos hálózatának feszültségével.
2. Ne hagyja felügyelet nélkül a készüléket, amikor csatlakoztatva van a hálózathoz; és minden használat után kapcsolja ki.
3. Ne helyezze a készüléket hőforrásokra vagy azok közelébe.
4. Használat közben helyezze a készüléket vízszintes, stabil és jól megvilágított felületre.
5. Ne hagyja a készüléket légköri hatásoknak kitéve (eső, nap stb.).
6. Ügyeljen arra, hogy az elektromos kábel ne érintkezzen forró felületekkel.
7. Ez a készülék nem alkalmas csökkent fizikai, érzékszervi vagy szellemi képességű személyek (beleértve a gyermekeket is) általi használatra. Azok a felhasználók, akiknek nincs tapasztalata és ismerete a készülékekkel kapcsolatban, vagy akik nem kaptak utasításokat a készülék használatára vonatkozóan, egy, a biztonságukért felelős személy felügyelete alatt kell állniuk.
8. Ügyeljen arra, hogy gyermekek ne játszanak a készülékekkel.
9. SOHA NE MERÍTSE A KÉSZÜLÉKET, A DUGÓT ÉS AZ ELEKTROMOS KÁBELT VÍZBE VAGY

MÁS FOLYADÉKBA, CSAK NEDVES RUHÁT HASZNÁLJON A TISZTÍTÁSRA.

10. HA A KÉSZÜLÉKET NEM HASZNÁLJA, VAGY AZ ALKATRÉSZEKET CSERÉLI, ILLETVE TISZTÍTÁS ELŐTT HÚZZA KI A DUGÓT AZ ELEKTROMOS ALJZATBÓL.

11. Győződjön meg róla, hogy a keze mindig száraz, mielőtt a készüléken lévő kapcsolókat használná vagy beállítaná, vagy mielőtt megérintené a dugót és a tápcsatlakozókat.

12. SOHA NE ÉRINTSE MEG A MOZGÓ ALKATRÉSZEKET.

13. VIGYÁZAT: A KÉSEKET MINDIG AZ ÉTEL BEHELYEZÉSE ELŐTT ILLESSZE A KÉSZÜLÉKBE.

Mielőtt leveszi a fedelet, várja meg, amíg a penge teljesen leáll, és mindig húzza ki a tápkábelt a konnektorból.

14. Ne működtesse a készüléket üresen.

15. Ne használja a készüléket, ha a penge sérült.

16. SOHA NE ADAGOLJON A HATÁRÉRTÉKNÉL TÖBB ÖSSZETEVŐT, BELEÉRTVE A FOLYADÉKOT IS (MAXIMUM MEGJELÖLVE A TÁLBAN).

17. Ne használja a készüléket túl kemény élelmiszerek darálására (például: jégkocka vagy csontos hús).

18. A tál fogantyúja nem használható a készülék szállítására.

19. A sérülések és a készülék károsodásának elkerülése érdekében mindig tartsa távol a kezét és konyhai edényeit a mozgó késektől és társcáktól.

20. A pengék élesek. Óvatosan kezelje őket.

21. Soha ne adagolja az ételt a kezével. Mindig használja az élelmiszerprést.

22. Ne távolítsa el az ételt az edény oldaláról, amíg a készülék működik. Kapcsolja ki a készüléket, húzza ki a tápkábelt a konnektorból, és mindig használja a megfelelő spatulát.

23. A KÉSZÜLÉK CSAK AKKOR MŰKÖDIK, HA A TÁL ÉS A FEDŐ MEGFELELŐEN VAN FELSZERELVE. HA A BIZTONSÁGI BEÁLLÍTÁS NEM MŰKÖDIK, VIGYE A TERMÉKET EGY ENGEDÉLYEZETT SZERVIZKÖZPONTBA.

24. MINDIG HÚZZA KI A DUGÓT, MIELŐTT AZ EDÉN BELÜL BÁRMILYEN MŰVELETET VÉGEZ.

25. AZ ÉLELMISZEREKET KÉSZÍTSE A TÁLBA, SZERELJE A TÁLAT A KÉSZÜLÉKRE, CSAK EZUTÁN CSATLAKOZTASSA A DUGÓT A KONNEKTORBA.

26. Ne szállítsa a készüléket a felszerelt tállal, a tál fogantyúját ne használja a készülék szállítására.

27. A csatlakozódugót fogja meg közvetlenül, úgy húzza ki a fali aljzataból. Soha ne távolítsa el a kábelnél fogva.

28. Ne használja a készüléket, ha az elektromos kábel vagy a csatlakozó sérült, vagy ha maga a készülék hibás; vigye el a legközelebbi szervizbe.

29. Ha a tápkábel megsérül, azt a kockázat megelőzése érdekében a gyártónak vagy műszaki ügyfélszolgálatnak, vagy megfelelő képzettségű személynek kell kicserélnie.

30. A készüléket CSAK HÁZTARTÁSI HASZNÁLATRA tervezték, kereskedelmi vagy ipari felhasználásra nem alkalmas.


31. Ez a készülék megfelel a 2006/95/EK és az EMC 2004/108/EK irányelvnek, valamint az

élelmiszerekkel érintkező anyagokról szóló, 2004.10.27-i 1935/2004/EK rendeletnek.

32. A terméken a gyártó által kifejezetten nem engedélyezett módosítások a garancia elvesztéséhez vezethetnek.

33. Ha úgy dönt, hogy a készüléket kiselejtezi, javasoljuk, hogy a tápkábel elvágásával üzemképtelenné. Javasoljuk továbbá, hogy a készülék azon részeit, amelyek veszélyt jelenthetnek, ártalmatlanítsa, különösen, ha a készüléket gyermekek játékként használhatják.

34. A csomagolóelemeket ne hagyja gyermekek által hozzáférhető helyen, mivel potenciális veszélyforrást jelentenek.

 35. A termék 2009/96/EK európai irányelv szerinti helyes ártalmatlanítása érdekében kérjük, olvassa el a mellékelt tájékoztatót.

### ŐRIZZE MEG EZEKET AZ UTASÍTÁSOKAT

#### A KÉSZÜLÉK LEÍRÁSA (1. ábra)

A Bekapcsoló gomb	B Motorház
C Motorcsap	D Tál
E Fedő	F Élelmiszerprés
G Turmixgép fedelének sapkája	H Turmixgép fedele
I Daráló	J Aprítópenge
K Gyúrópenge	L Pengetámasz
M Spatula	N Habverőtárcsa
O Julienne penge	P Szeletelő penge
Q Penge hasábhöz	R Pengetartó

**FIGYELEM** A készülék olyan eszközzel van felszerelve, amely megakadályozza annak működését, ha a fedél (E) nincs megfelelően illesztve, és a tál (D) nincs megfelelően behelyezve.

#### HASZNÁLATI ÚTMUTATÓ

**FIGYELMEZTETÉS:** A készülék tisztítása és a tartozékok beszerelése vagy eltávolítása előtt győződjön meg arról, hogy a készülék le van választva az elektromos hálózatról, és hogy a kezelógomb (A) „0” állásban van.

- Illessze a motorcsapot (C) a motorház megfelelő nyílásába (B) (2. ábra). - Helyezze a tál (D) a motorházra (B), és rögzítse az óramutató járásával megegyező irányba forgatva, hogy a fogantyú alján található fül tökéletesen illeszkedjen a motorházon lévő nyílásba (3. ábra). - Szerelje fel a pengetartót (L) a motorcsapra (C) a tálban (D) (4. ábra).

#### Aprítás, gyúrás, habverés

Ha a készüléket aprítóként kívánja használni, illessze a fém pengét (J) a pengetartóra (L), a gyúráshoz szerelje fel a műanyag pengét (K), úgy, hogy a penge alján lévő rések egybeessenek a tartón lévő mélyedésekkel, majd nyomja lefelé (5. ábra). - Ha tojásfehérjét vagy tejszínt szeretne felverni, szerelje fel a megfelelő tartozékot (N) a pengetartóra (L) a 6. ábra szerint.

**FIGYELEM** Indítás előtt győződjön meg arról, hogy a tál (D) és a tárcsa (N) tökéletesen tiszta. - Vágja fel az ételt apró darabokra, és tegye a tálba (D), vagy ha gyúrni akar, tegye bele a hozzávalókat. - Helyezze a fedelet (E) a tálra (D) úgy, hogy az edényben (D) lévő bevágás a (D) szimbólumhoz igazodik. Pattintsa a helyére a fedelet (E) az óramutató járásával megegyező irányba (D) forgatva (7. ábra). - Dugja be az elektromos csatlakozót a konnektorba. - Indítsa el a készüléket a penge forgási sebességének kiválasztásával a kezelőgomb (A) segítségével. A készülék sebességszabályozó gombbal van felszerelve a minimumtól a maximumig.

**FIGYELEM** Ha a készüléket dagasztásra vagy habverésre használja, javasoljuk, hogy a legalacsonyabb sebességgel kezdje, majd növelje a sebességet. Ha aprításhoz használja, tanácsos az impulzusüzemet választania, úgy, hogy a gombot (A) az óramutató járásával ellentétes irányba forgatva „P” állásba tegye. Az optimális használat nagyon rövid (2/3 mp) impulzusokkal érhető el. - Finom és homogén darált textúra készítéshez, ha szükséges, távolítsa el az ételt a tál oldaláról, és egy spatula segítségével vigye a közepe felé. - Ha működés közben élelmiszert kell hozzáadni, használja a fedélen lévő lyukat (E). Nyomja le a behelyezett élelmiszereket az élelmiszerpréssel (F) (8. ábra). - A készülék működésének leállításához forgassa el a gombot (A) és állítsa „0” állásba.

#### **Szeletelés**

**FIGYELEM** A pengék élesek, óvatosan kezelje őket. - Helyezze be a kívánt pengét, szeletelő pengét (P), julienne pengét (O) vagy hasáboló pengét (Q) a pengetartó tárcsára (R) úgy, hogy a pengén található lyuk a tárcsa közepén legyen (9. ábra). - Illessze a komplett pengetartó tárcsát (R) a motorcsapra (C), a megfelelő fűzőlyukaknál fogva úgy, hogy a penge felfelé nézzen (10. ábra). - Helyezze a fedelet (E) a tálra (D), és járjon el az „Aprítás, dagasztás vagy habverés” fejezetben leírtak szerint.

**HASZNÁLATI UTASÍTÁS A DARÁLÓHOZ** - Helyezze a turmixgépet (I) a motorházra (B), és forgassa az óramutató járásával megegyező irányba, amíg a helyére nem pattan, hogy a turmixgépen lévő hornyok tökéletesen illeszkedjenek a motorház megfelelő nyílásaiba (11. ábra). - Helyezze fel a fedelet (H) a turmixgépre (I), és kissé nyomja lefelé, amíg teljesen be nem illeszkedik (12. ábra). - Helyezze be a korábban elkészített ételt a fedélen lévő lyukon (H) anélkül, hogy túllépné a turmixgépen jelzett maximális szintet (I), majd helyezze vissza a kupakot (G) a fedélre (H) úgy, hogy enyhén lefelé nyomja és elfordítja. az óramutató járásával megegyező irányba (13. ábra).

**Megjegyzés:** A kupak (G) mérőpohárral is fel van szerelve. - Kapcsolja be a készüléket a daráló forgási sebességének kiválasztásával a kezelőgomb (A) segítségével. A készülék

sebességszabályozó gombbal van felszerelve a minimumtól a maximumig. Az impulzusüzem is kiválasztható, ha a gombot (A) az óramutató járásával ellentétes irányba „P” állásba forgatja. Az optimális használat nagyon rövid (2/3 mp) impulzusokkal érhető el.

**Megjegyzés:** Lágyabb gyümölcsök és zöldségek (pl. banán) esetén kezdje alacsony sebességgel, majd szükség szerint növelje a sebességet. Szilárdabb gyümölcsök és zöldségek (például sárgarépa) esetén használja a maximális sebességet. - A homogénebb eredmény érdekében kapcsolja ki a készüléket, húzza ki a dugót a konnektorból, vegye le a fedelet (H), és egy speciális konyhai spatula segítségével mozgassa a falakon lerakódott ételt a turmixgép közepe felé. (I). - Ismétlje meg a fenti műveleteket több adag élelmiszer feldolgozásához.

**Megjegyzés:** Ne tegyen egyszerre 500 g-nál több kemény gyümölcsöt vagy zöldséget a turmixgépbe.

**Megjegyzés:** A folyadék kiömlésének elkerülése érdekében ne használja a turmixgépet 1000 ml-nél több leveshez, püréhez és egyéb folyadékhoz.

#### **FIGYELEM**

**A pengék élesek, óvatosan kezelje őket.**

**Használat előtt távolítsa el a védőburkolatokat a fém pengéről.**

**Ne helyezzen be több élelmiszert a tálon feltüntetett maximális szint fölé.**

**A készülék használata előtt győződjön meg arról, hogy a fedelet biztonságosan lezárta.**

**Ne működtesse a készüléket 10 percnél tovább folyamatosan. Várjon legalább 30 percet, mielőtt újra használná.**

**Ne távolítsa el az ételt az edény vagy a turmixgép oldaláról, miközben a készülék működik. Először kapcsolja ki a készüléket, és húzza ki a hálózati csatlakozót.**

**A sérülések és a készülék károsodásának elkerülése érdekében mindig tartsa távol kezét és konyhai edényeit a mozgó késektől és tárcsáktól.**

**A készülék működése közben ne az ujjával távolítsa el az ételt az edény falairól. Mindig használjon speciális konyhai spatulát.**

**Az edény használata közben ne öntsön folyadékot a keverékhez.**

**Soha ne nyomja kézzel az ételt a fedélen lévő lyukba. Mindig használja az élelmiszerprést.**

**A turmixgép használata előtt mindig tegye rá a fedelet.**

**Meleg folyadékok keverése előtt mindig vegye le a turmixgép fedelét. Soha ne tegyen forró folyadékot a turmixgépbe.**

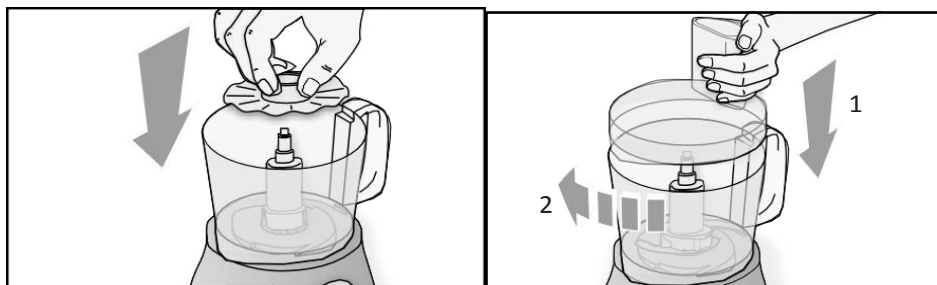
#### **TISZTÍTÁS ÉS KARBANTARTÁS**

**FIGYELEM** SOHA NE MERÍTSE A KÉSZÜLÉKET, A DUGÓT ÉS AZ ELEKTROMOS KÁBELT VÍZBE VAGY MÁS FOLYADÉKBA, HASZNÁLJON NEDVES KENDŐT A TISZTÍTÁSHOZ.

**FIGYELEM** HA A KÉSZÜLÉKET NEM HASZNÁLJA, VAGY AZ ALKATRÉSZEKET CSERÉLI, ILLETVE TISZTÍTÁS ELŐTT HÚZZA KI A DUGÓT AZ ELEKTROMOS ALJZATBÓL.

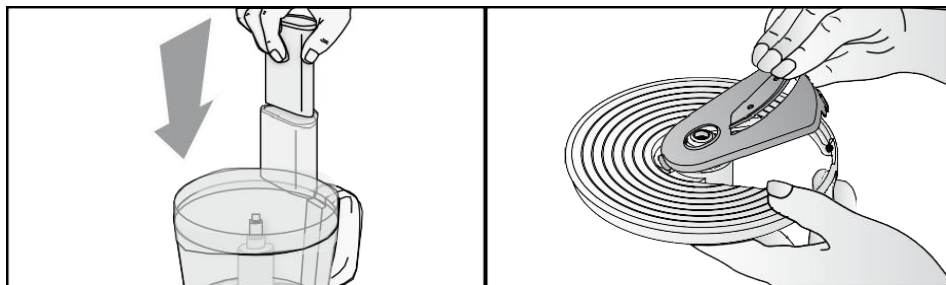
**FIGYELEM** A pengék élesek; óvatosan kezelje őket. - Távolítsa el az összes használt tartozékot, az összeszerelésnél leírtak fordított sorrendjében. - Minden tartozék mosogatógépben mosható a felső kosárban, maximum 50°C/ 122°F hőmérsékleten. - A motorház (B) tisztításához használjon enyhén nedves ruhát.

**FIGYELEM** Tisztítás után hagyjon minden alkatrészt alaposan megszáradni, mielőtt újra összeszerelné.



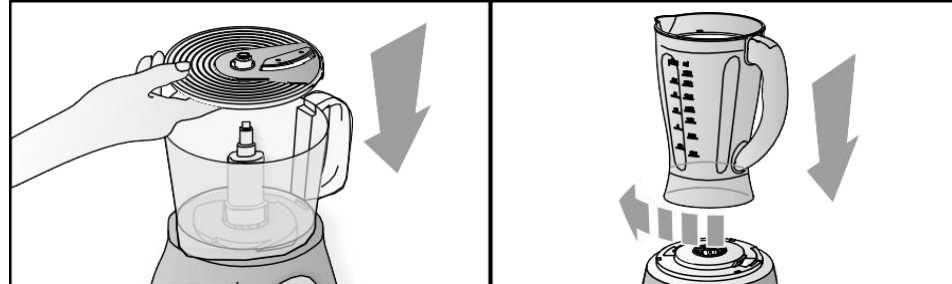
6. ábra

7. ábra



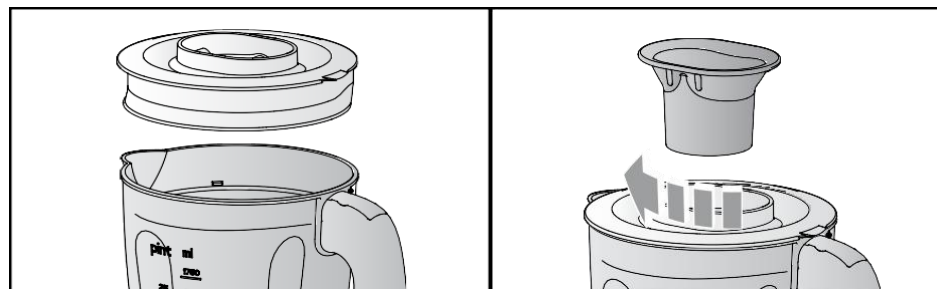
8. ábra

9. ábra



10. ábra

11. ábra



12. ábra

13. ábra